

第五章 护士的仪表礼仪

◆ 学习目标

- ◆ 1. 熟记仪表、仪容的概念。
- ◆ 2. 说出护理人员仪表礼仪、仪容修饰的基本原则。
- ◆ 3. 举例说明护士发型、面部、肢体修饰礼仪。
- ◆ 4. 归纳护士的化妆礼仪。
- ◆ 5. 归纳着装原则，说出服装款式、色彩与脸型、体型的搭配技巧。
- ◆ 6. 正确穿着护士服。
- ◆ 7. 规范练习并正确应用护士基本体态礼仪和护理工作中的举止礼仪。





第一节 仪表礼仪概述





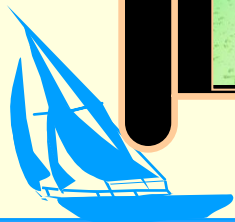
仪表礼仪概述

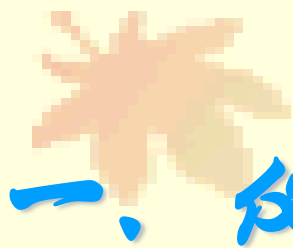


仪表礼仪



护士仪表礼仪的基本原则





一、仪表礼仪

（一）什么是仪表

— 仪表者，外观也

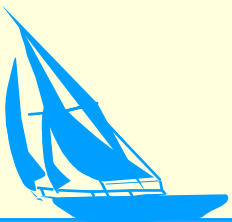
（二）仪表的组成

- 静态

— 如高矮胖瘦、年龄状态

- 动态

— 如举止和表情

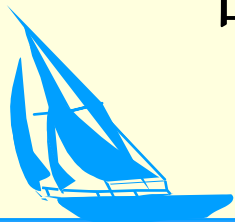




南开中学的“容止格言”

南开中学各教学楼门口都有一面镜子，上面均写着：面必净，发必理，衣必整，钮必结；头容正，肩容平，胸容宽，背容直。气象：勿傲，勿暴，勿怠；颜色：宜和，宜静，宜庄。

这就是著名的“容止格言”。周恩来总理青少年时期曾在南开中学学习，其一生都在严格履行这四十十字箴言，“容止格言”也是我们讲究形象的精华所在。





仪表礼仪

(三) 仪表礼仪的原则

- ◆ 1. 适体性原则
- ◆ 2. TPO原则
- ◆ 3. 整体性原则
- ◆ 4. 适度性原则



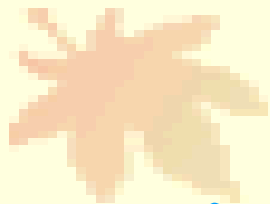


仪表礼仪

（四）注重良好仪表的重要性

- 1.注重仪表美，反映个人的良好形象
- 2.注重仪表美，有利于维护自尊自爱
- 3.注重仪表美，有利益协调人际关系





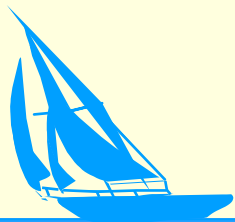
二、护士仪表礼仪的基本原则

(一) 护士的仪表应庄重

(二) 护士的仪表要整洁

(三) 护士的仪表应大方

(四) 护士的仪表应规范





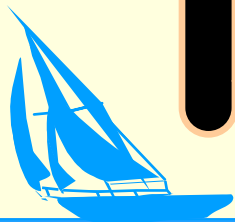
第二节 护士仪容礼仪



仪容礼仪



护士的发型及面部修饰礼仪





一、仪容礼仪

（一）仪容的本质

仪容，一般指静态的仪表，它由发型、面容以及人体所有未被服饰掩盖的肌肤（如手部、颈部）等内容所构成。



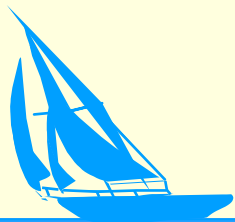


(二) 仪容美的三层含义:

1. 仪容的自然美
2. 仪容的修饰美
3. 仪容的内在美

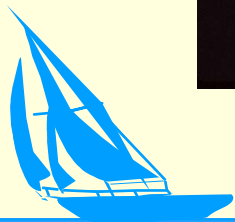


仪容美应是三个方面的高度统一





- ◆ 自然美：我们的心愿
- ◆ 修饰美：仪容礼仪的重点
- ◆ 内在美：最高境界

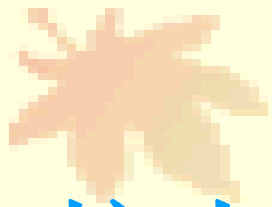




(三) 仪容修饰的基本原则

1. 整洁的原则
2. 美观的原则
3. 自然的原则
4. 协调的原则





护士的发型及面部修饰礼仪

一、护士的发型

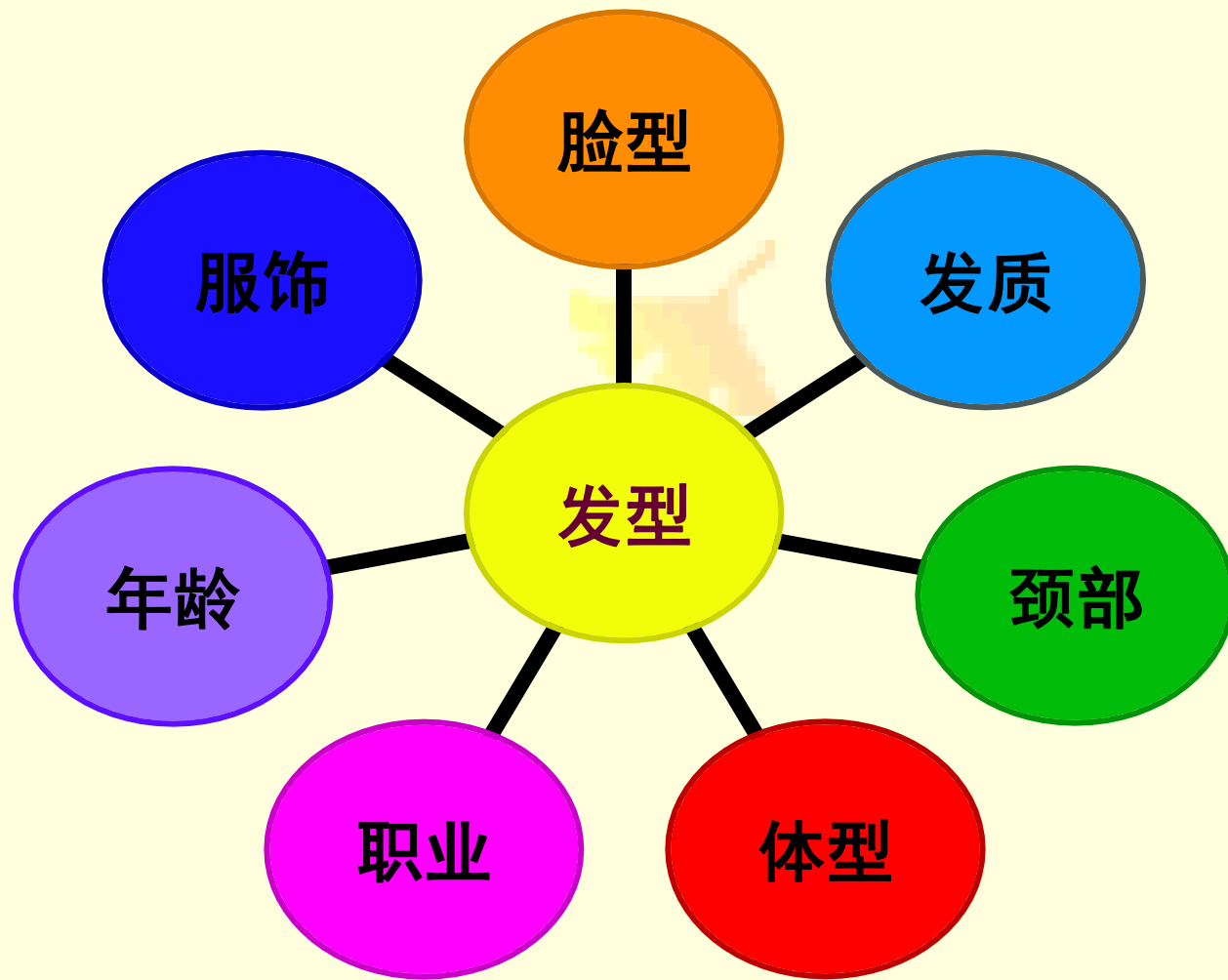
头发为人体之冠，整洁的头发表示有礼貌、美观、大方，体现朝气蓬勃的精神面貌。

发型：是头发的一种“造型”。

发型的**目的**：扬长避短、和谐统一



发型的配合:



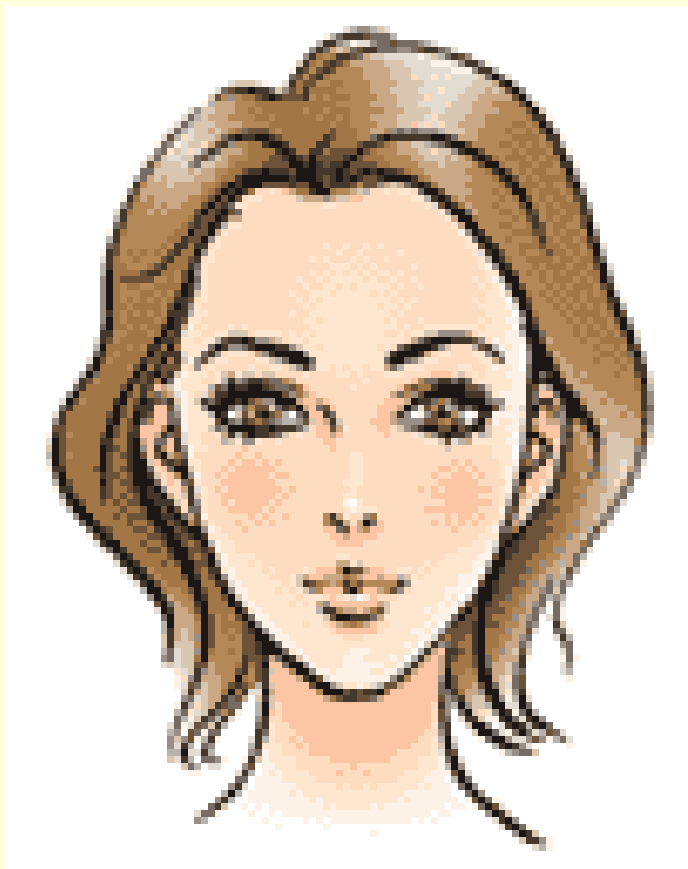


体型与发型的搭配技巧

体型	适宜的发型	不适宜的发型
高瘦型	发型要求生动饱满，适宜留长发、直发，头发长至下巴与锁骨之间较理想，且要使头发显得厚实、有分量。	避免将头发梳得紧贴头皮、削得太短薄，过于蓬松或高盘于头顶上，造成头重脚轻的感觉。
矮胖型	选择有层次的短发、运动式发型或高盘发式。	不宜留披肩长发、大波浪发式，头发不宜过于蓬松或过宽。
高大型	发式应以大方、简洁为宜，一般选择直发、大波浪卷发、束发、盘发。	不宜选择过短的发式，头发不宜过于蓬松。
矮瘦型	发型应以秀气、精致为主，适合盘发，烫发时应将花式、块面做得小巧、精致。	避免粗犷、蓬松的发式，不适宜留长发。



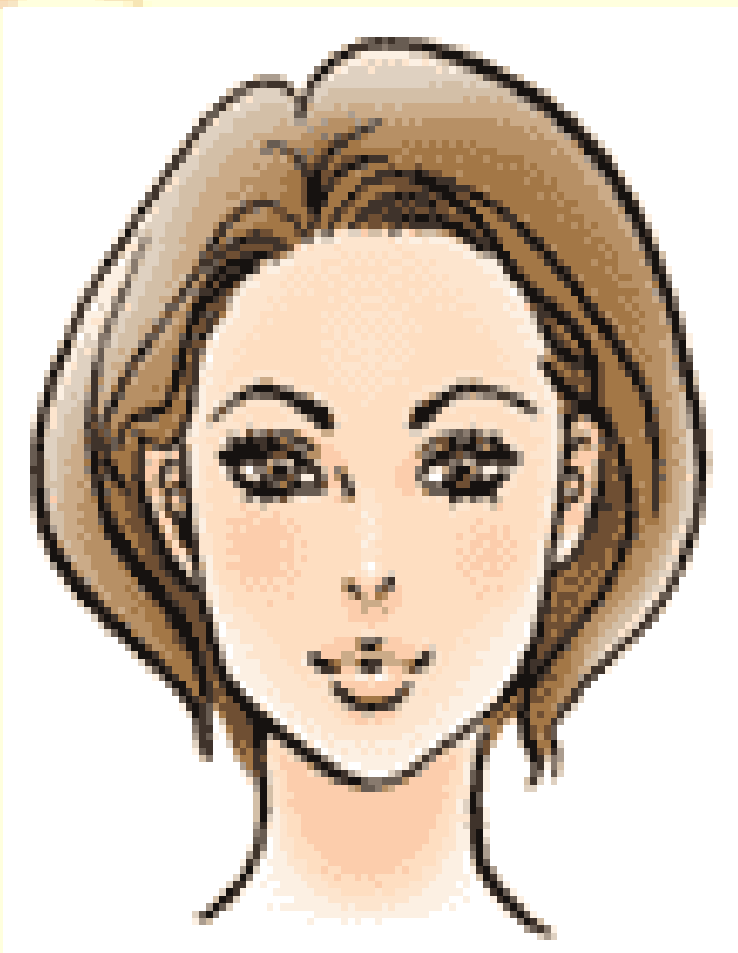
发型与脸型的搭配



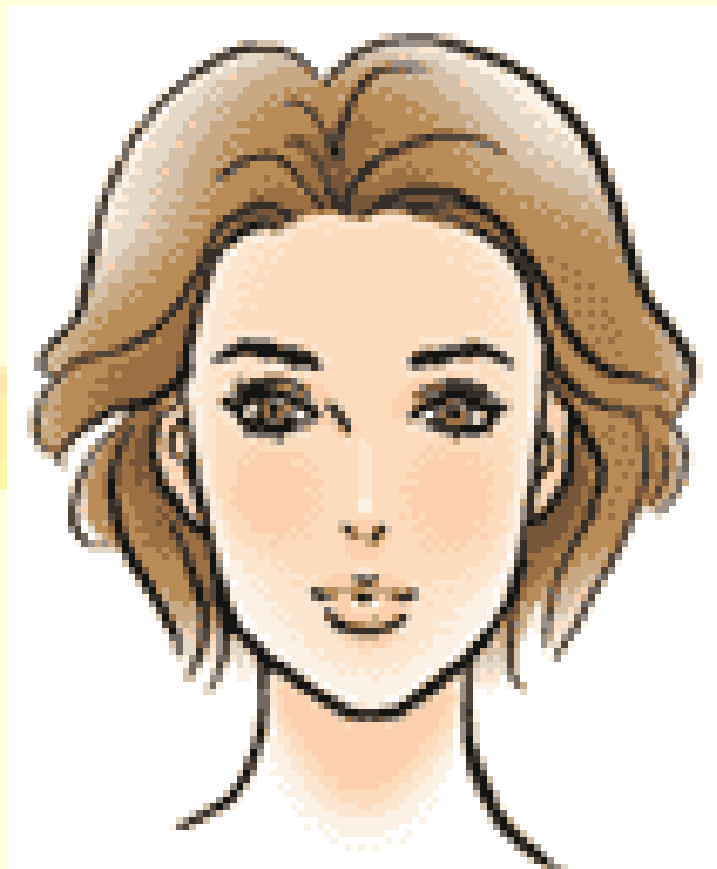
鹅蛋型适合各种发型

圆型脸用中分或三七开发型

发型与脸型的搭配

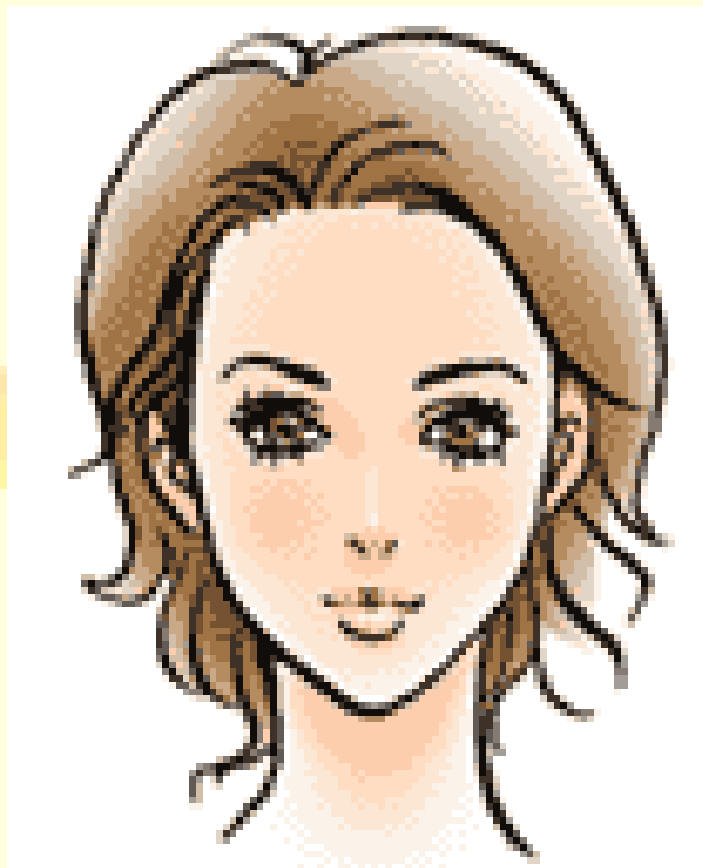
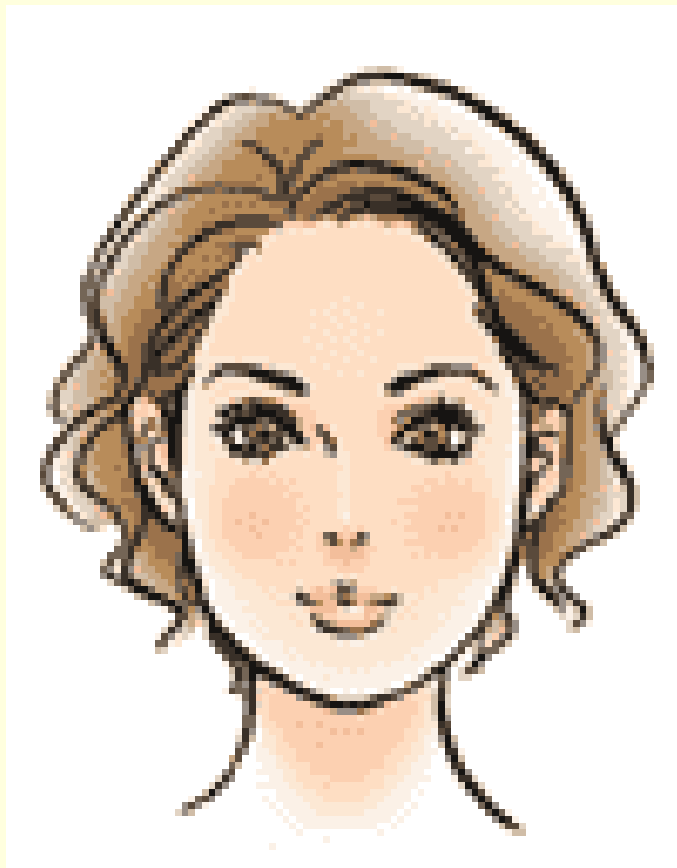


大脸型宜留侧分发分线



长脸型选择松动飘逸发型

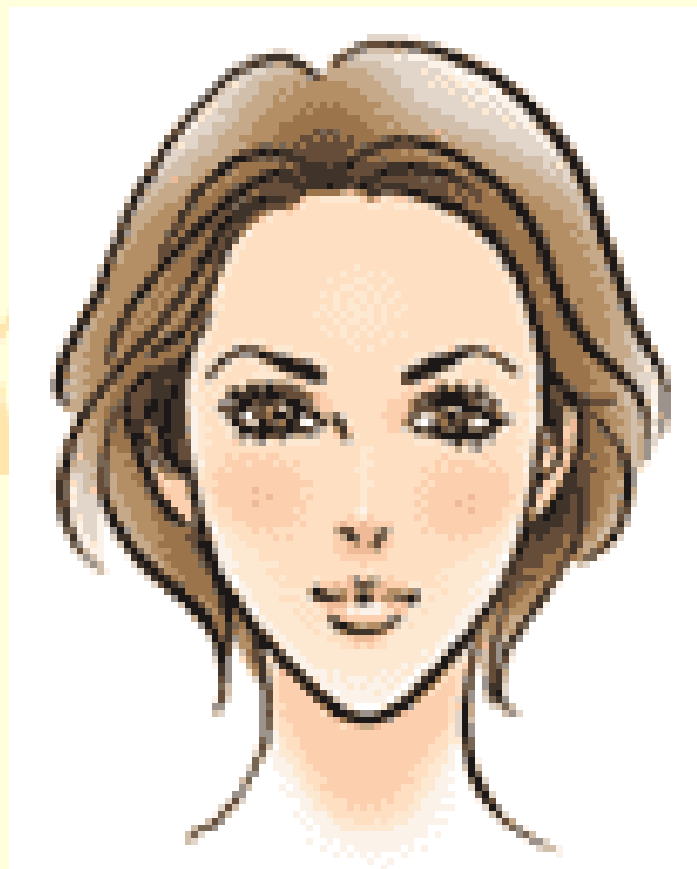
发型与脸型的搭配



由字脸 (三角脸)宜波浪发或卷发 甲字型脸(倒三角脸)

发型与脸型的搭配

申字型脸(菱形脸)
上半部按甲字脸型的方法处理
下半部按由字脸型的方法处理





护士工作发型

- ◆ 总体要求是整洁、简练、明快、方便、自然，
- ◆ 佩戴护士燕式帽时的发式
 - 长发
 - 短发
- ◆ 佩戴护士圆帽时的发式



短发佩戴护士帽（正位与后位）



长发佩戴护士帽（后位）



长发佩戴护士帽（后位）



护士佩戴圆帽（正位）



【案例思考】

小李是一位临床护士，小李上班时穿护士服、戴燕尾帽非常讲究，还常常化比较浓的妆，涂比较浓的香水。小李自认为这样可以显得精神焕发，赢得患者的好感和信任。但是护士长经常对她说：“小李，你的护士仪容有不及格的地方呀。”

- ◆ 思考：1.小李护士仪容礼仪中存在哪些问题？如何改进？
- ◆ 2.结合所学知识，怎样为自己设计护士形象和生活中的形象？



护士面部修饰

基本要求：

讲究面部卫生

注重面部的整洁

修饰注重美观、自然、得体

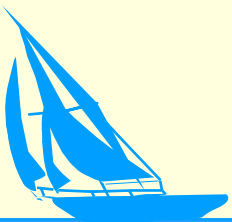


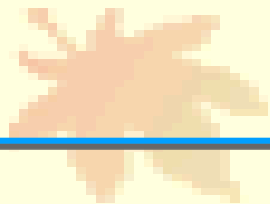


化妆

◆ 化妆的要求

1. 自然
2. 美化
3. 协调 妆面协调；全身协调；角色协调；场合协调
4. 避人





➤ 护士工作妆的总体要求

端庄 要严谨、规范、符合身份及年龄

简约 要简洁、明快、方便、实用

清丽 化出自己的气质和风采

素雅 妆容朴素，色彩适宜





护士化妆

◆ 脸型结构及化妆方法

- 椭圆脸型： 属于标准脸型，无需作特别修饰
- 圆脸型： 化妆时需加强面部立体感的塑造
- 方脸型： 尽量增强面部柔和感
- 长脸型： 缩短脸的长度
- 菱形脸： 缓和生硬的面部线条
- 倒三角脸型： 缩短额头宽度

➤ 护士简易化妆技巧



护士的妆容





化妆的步骤

②粉底

②眉毛

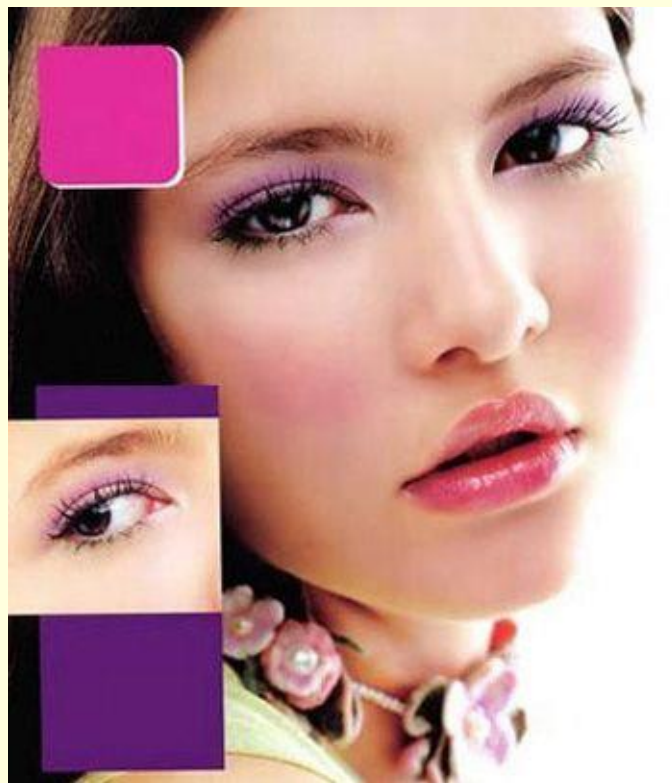
②眼影

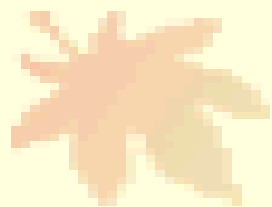
②眼线

②睫毛

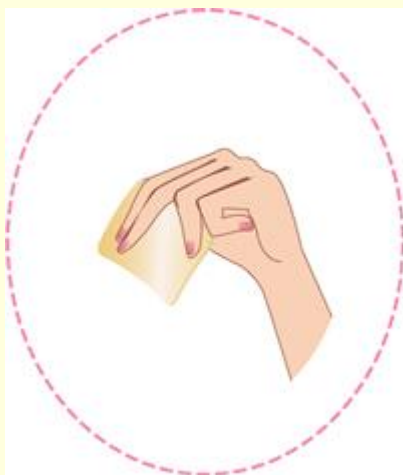
②腮红

②口红





（一）底妆--粉饼的使用方法



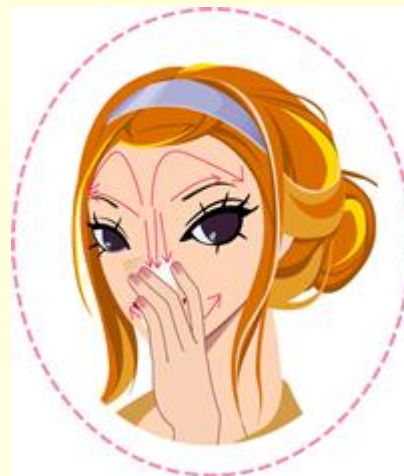
1. 在半边脸上涂抹一半海绵的量

首先用一半的海绵沾取适量的**粉底**，足够半边脸的用量。总共取三次相同的量把整个脸完成。



2. 在半边脸上涂抹一半海绵的量

由鼻梁、鼻翼、还有下额三处向两侧擦开，一侧脸涂抹完后再取相同量的**粉底**涂抹另一半脸。



3. 一次完成额头、鼻梁、嘴部

在取相同海绵的量，由额头中间向外交替涂抹，鼻梁要由上往下涂抹一直到嘴部周围为止。





底妆--粉饼的使用方法



4. 在海绵的一角沾上粉底

用食指按住海绵一角沾取适量的粉底，在手背上涂抹。这种方法可以给细小的部位上妆。



5. 鼻翼处用力上妆

用海绵的一角给鼻翼边缘上粉，要用力按压粉扑，这样粉粒才可以紧贴在肌肤上。



6. 重复擦抹眼窝质眼尾的部分

用手把眼角向上拉伸，再用沾满底粉的粉扑，顺着眼窝至眼角重复的涂擦，调和轮廓顺利完成。





(二) 修剪眉毛



BEFORE



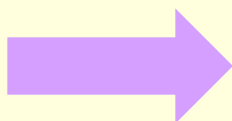
AFTER



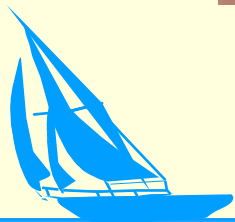


(三) 眼影的画法

★如何画眼妆



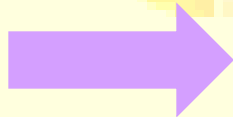
1. 打开盖子，取一种浅色，涂于眼窝处





眼影的画法

画法：



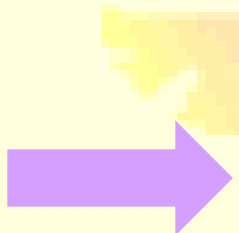
2. 取一较深颜色，涂于眼球上方





眼影的画法

画法：



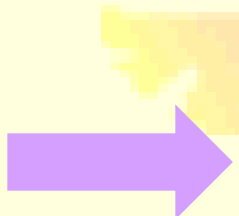
3. 取第二种深色，涂于眼尾处，制造立体感





眼影的画法

画法：



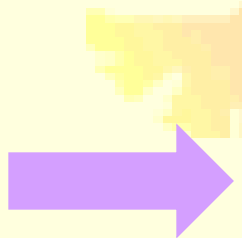
4. 取最深色，当做眼线涂于睫毛根处





眼影的画法

画法：



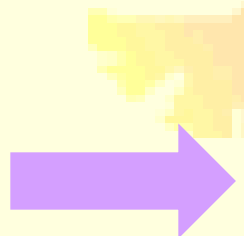
5. 将各种颜色混合均匀，要自然过渡，要耐心细致地晕开颜色





眼影的画法

打高光(自由选择):



6. 取高光色，涂于眉骨，强调眼部轮廓





眼影的画法

整体效果：



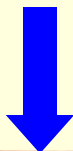
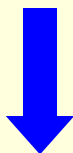
涂眼影要注意以下几点：

- (1) 眼影色与妆型、服饰色调协调；
- (2) 眼影晕染的形状符合眼型的需求；
- (3) 色彩过渡要柔和，多色眼影搭配时丰富而不混浊。



（四）眼线的画法

眼线液



step1: 在睫毛根部往眼中描绘，如同填满睫毛根部般的连结出线条，尽量靠近眼皮的边缘才能让眼线如同隐形般漂亮。

step2: 眼尾部分要往上拉，且要略为超出眼睛轮廓，如此一来，眼睛轮廓会更加明显，可以从眼尾往眼中部分画回来。

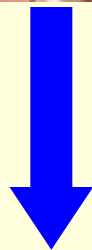


眼线的画法

step1: 使用眼线笔时先将笔芯削成扁平状比较容易描绘，一样从眼头部分开始画起，到眼中部分**暂停**。

step2: 从眼尾部分往眼中部分画回来，连接到之前从眼头画起的线条，眼尾部分的线条可以比眼头的线条较粗一些。

眼线笔





(五) 画睫毛



1. 选取适合自己眼型弧度的睫毛夹，将睫毛夹与眼睛弧度对齐，使睫毛夹达到最贴合睫毛根部的位置。
2. 夹睫毛切勿心急，否则用力过猛容易使睫毛被夹得相当不自然。先轻轻用力，将睫毛夹向上提昇 60° 。

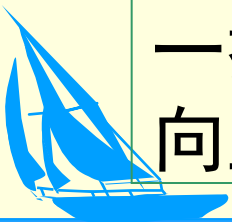


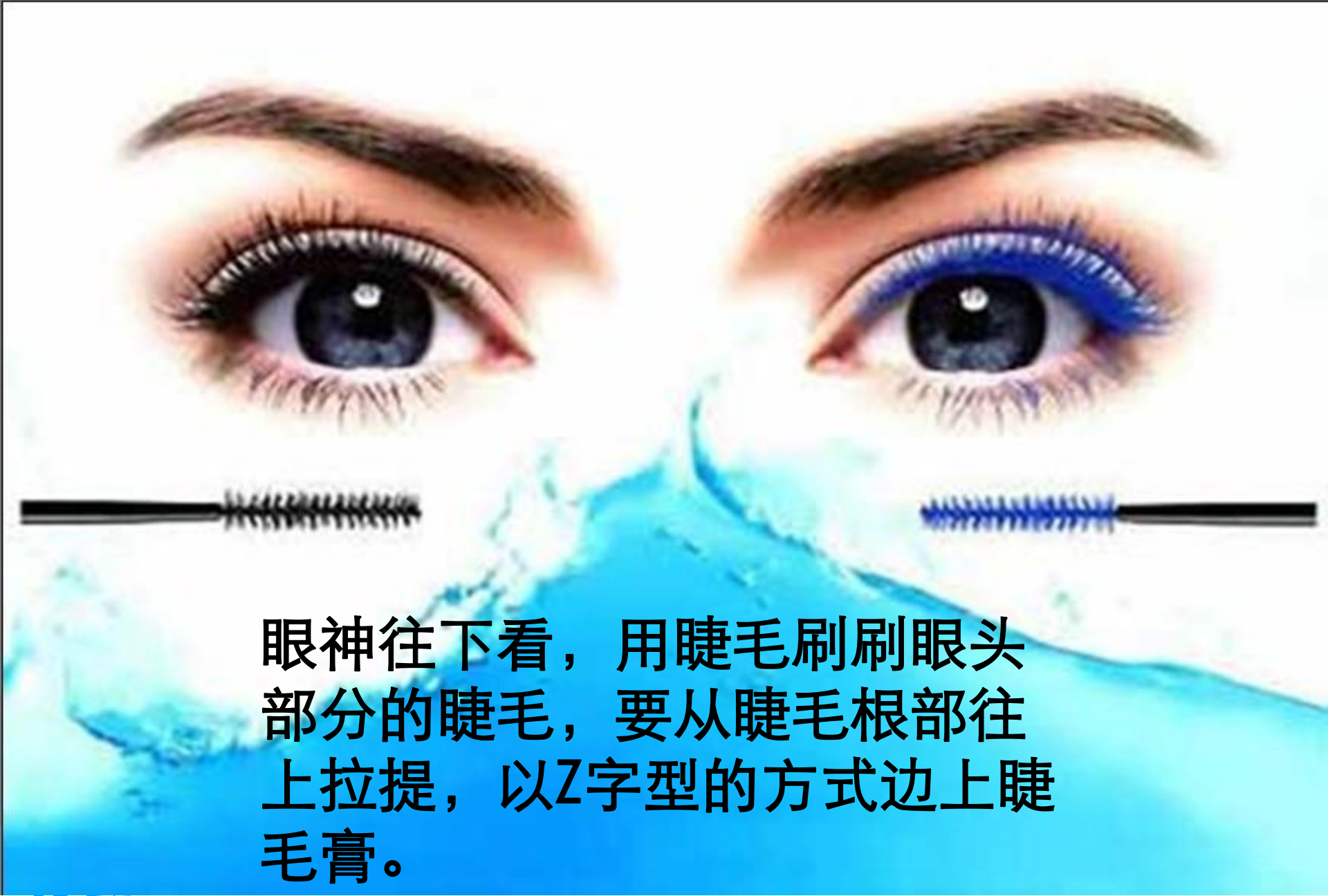
画睫毛

3.

再
稍微用力，
将睫毛夹向上
提升至 90° 。

4. 然后将睫毛夹呈现
一拉一放、一拉一放的手法，
向上夹至睫毛最尾端。





眼神往下看，用睫毛刷刷眼头部分的睫毛，要从睫毛根部往上拉提，以Z字型的方式边上睫毛膏。



(六) 腮红打造手法

腮红重点在鼻翼侧脸颊位置



将腮红刷蘸取胭脂后，轻轻在鼻翼侧圆润地按压，然后稍稍自然晕开，并让胭脂的重点始终保持在原来的位置。



(七) 口红或唇彩




我适合哪一种呢？





化妆禁忌

- ◆ 1. 勿当众进行化妆
 - ◆ 2. 勿在异性面前化妆
 - ◆ 3. 日常生活、工作岗位不宜化浓妆
 - ◆ 4. 不要妨碍他人
 - ◆ 5. 适时补妆，不要使妆面残缺
 - ◆ 6. 化妆品应专用
 - ◆ 7. 不要评论他人的化妆
- 



第三节 护士服饰礼仪

- ◆ 【案例思考】 护士着装
- ◆ 小李是一位新上岗护士，平素对着装很感兴趣，穿着时尚，上班第一天，李护士穿了一件紫色大翻领衣服，黑色长裙，将衣领放到护士服的外，裙下摆超出了护士服的下边，还配了一双悠闲短靴。结果护士长委婉告诉她着装不合适。
- ◆ 思考：
 - ◆ 1.李护士着装有哪些不恰当之处？
 - ◆ 2.结合护士职业说说护士如何规范着装。
 - ◆ 3.谈谈你对服饰文化的理解。






一、服饰礼仪概述

- ◆ （一）服饰的功能
- ◆ （二）着装的基本原则
- ◆ （三）服装的修饰礼仪
- ◆ （四）饰品的佩戴





(一) 服饰的功能

- ◆ 1. 保护功能
 - ◆ 2. 遮羞功能
 - ◆ 3. 标志功能
 - ◆ 4. 表达功能
 - ◆ 5. 审美功能
 - ◆ 在现代服饰中，保护功能、遮羞功能作为服饰的基本功能，而标志功能、表达功能和审美功能占主导地位。
- 



(二) 着装的基本原则

- ◆ 1. TPO原则
- ◆ 2. 适体性原则
- ◆ 3. 个体性原则
- ◆ 4. 整体性原则
- ◆ 5. 整洁原则





(三) 服装的修饰礼仪

- ◆ 1. 脸型与衣领的搭配
- ◆ 2. 体型与服装款式和色彩的搭配
- ◆ 3. 色彩的搭配





脸型与衣领的搭配

脸型	适宜的衣领	不适宜的衣领
圆脸型	V领、方领	圆领
三角脸型	小圆领、V领	方领
长方脸型	小圆领、船形领、一字领	方领
椭圆型脸	所有的领子都适合	
逆三角脸型	所有的领子都适合	
四方型脸	U字型	圆形
菱形脸	小圆领、方领	V领





3. 色彩的搭配

- ◆ (1) 粉红色配黑色紫红、灰色、墨绿色、白色、米色、褐色、海军蓝。
- ◆ (2) 红色配黑色、白色、蓝灰色、米色、灰色。
- ◆ (3) 橘红色配白色、黑色、蓝色。
- ◆ (4) 咖啡色配米色、鹅黄、砖红、蓝绿色、黑色。
- ◆ (5) 黄色配紫色、蓝色、白色、咖啡色、黑色。
- ◆ (6) 绿色配、米色、黑色、白色、暗紫色、灰褐色、灰棕色。
- ◆ (7) 墨绿色配粉红色、浅紫色、杏黄色、暗紫红色、蓝绿色。
- ◆ (8) 蓝色配白色、粉蓝色、酱红色、金色、银色、橄榄绿、橙色、黄色。
- ◆ (9) 浅蓝色配白色、酱红色、浅灰、浅紫、灰蓝色、粉红色。
- ◆ (10) 紫红色配蓝色、粉红色、白色、黑色、紫色、墨绿色。
- ◆ (11) 紫色配浅粉色、黄绿色、灰蓝色、白色、紫红色、银灰色、黑色。



(四) 饰品的佩戴

- ◆ 1. 饰品佩戴规则
- ◆ (1) 数量规则 (2) 色彩规则 (3) 质地规则 (4) 季节规则 (5) 身份规则 (6) 体型规则 (7) 搭配规则 (8) 习俗规则
- ◆ 2. 常用饰品佩戴
- ◆ (1) 领带 (2) 丝巾 (3) 戒指 (4) 耳饰 (5) 项链 (6) 手镯和手链





二、护士的服饰礼仪

- ◆ （一）护士服的问世与发展
- ◆ （二）护士工作时的穿着礼仪





(二) 护士工作时的穿着礼仪

- ◆ 1. 护士帽

- ◆ 燕帽佩戴礼仪、圆帽佩戴礼仪、燕帽的错误佩戴

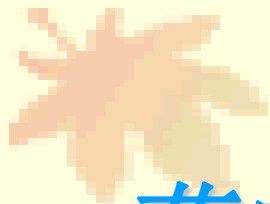
- ◆ 2. 口罩

- ◆ 口罩的戴法

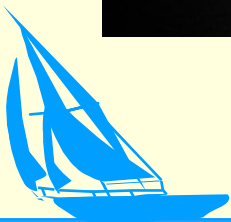
- ◆ 3. 护士服

- ◆ (1) 长袖护士服 (2) 短袖护士服 (3) 手术服 (4) 隔离服 (5) 护士服的不当穿法

- ◆ 4. 鞋和袜

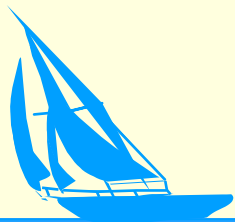


燕帽佩戴礼仪

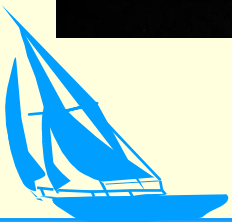




燕帽的错误佩戴

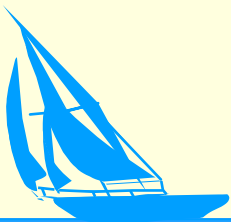


圆帽佩戴礼仪





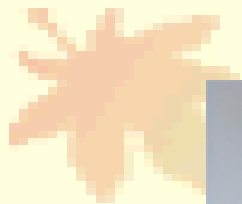
口罩的戴法





长袖护士服





短袖护士服





手术服





隔离服

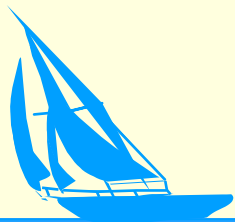


护士服不当穿法





护士鞋





错误穿鞋



错误着袜



正确着袜





第四节 护士仪态礼仪

- ◆ 案例思考：小李的“烦恼”
- ◆ 小李护士是新到岗位上班。一天，她忙碌的一上午，感觉很累，在和患者进行交谈时，双手抱胸，身体斜靠在墙边，以缓解疲劳。正巧，护士长巡视病房看见了此情景。回到护士办公室被护士长批评教育，小李感到委屈，觉得护士长不理解自己工作有多累！
- ◆ 思考题：
 - ◆ 1. 小李的问题出在哪里？
 - ◆ 2. 请谈谈护士在工作中如何保持良好的仪态。





第四节 护士仪态礼仪

- ◆ 一、仪态礼仪概述
- ◆ 二、基本仪态礼仪
- ◆ 三、护理工作中的仪态礼仪规范





一、仪态礼仪概述

- ◆ 仪态通常是指人们身体的呈现出各种姿势以及人们在各种行为中所表现出来的风度。人们在日常生活中的各种行为动作和表情，如站、立、走的姿态，一举一投足，一颦一笑都反映出一个人特有的仪态，无声的体态能比有声的口语表现的内容有时更丰富、更真实，能更好地表达情感，是构成个体风度的主要方面。“行为举止是心灵的外衣”，它不仅反映一个人的外表，也可以反映一个人的品格和精神气质。正确的仪态礼仪要求做到自然舒展、充满生气、端庄稳重、和蔼可亲。如培根所说：“论起美来，状貌之美胜于颜色之美，而适宜并优雅的动作之美又胜于状貌之美。”护士的基本仪态礼仪是指护士在护理活动中的姿势和动作，是护患沟通的重要形式，是护士精神面貌的外观展示，是护理职业的象征。

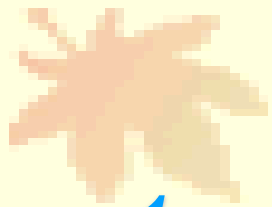




二、基本仪态礼仪

- ◆ 良好的仪态包括站姿、坐姿、行姿、蹲姿等多方面。
- ◆ （一）站姿 1. 站姿种类 2. 实训要求 3. 禁忌的站姿
- ◆ （二）行姿礼仪 1. 行姿礼仪 2. 实训要求 3. 禁忌行姿
- ◆ （三）蹲姿礼仪 1. 女士蹲姿 2. 男士蹲姿 3. 拾物
- ◆ （四）坐姿 1. 坐姿礼仪 (1) 基本坐姿 (2) 常用坐姿
2. 坐姿训练 3. 实训要求 4. 禁忌坐姿 5. 不雅的坐姿
- ◆ （五）手姿





1. 站姿种类

- ◆ (1) 基本站姿
- ◆ (2) 规范姿势
- ◆ (3) 丁字步站姿





护理人员基本站姿





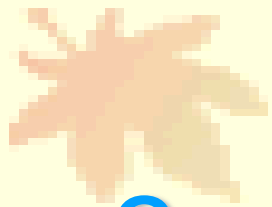
护理人员规范站姿





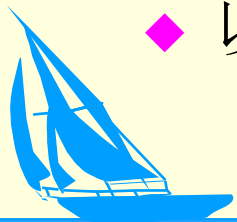
丁字步站姿



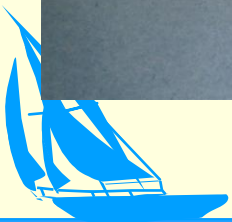


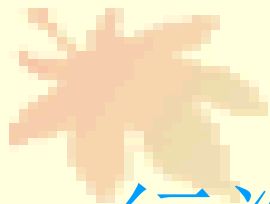
2. 实训要求

- ◆ (1) “背靠墙”训练法：两脚并拢，背部靠墙。头后枕部、肩胛骨、臀部、小腿、脚后跟都靠在墙上，两臂下垂，掌心向内也贴于墙面。
- ◆ (2) “背靠背”训练法：两人一组，背靠背站立。将两人的枕部、双肩、臀部、小腿肚、脚后跟靠在一起进行练习。
- ◆ (3) “顶书站”训练法：标准站姿站好后，将书顶在头上，头正颈直，两膝间夹一本书，对镜练习。
- ◆ 以上方法长期坚持可形成优美的站姿。

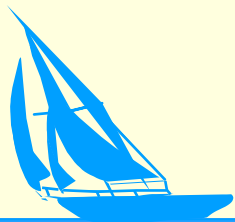


禁忌站姿





行姿礼仪





2. 实训要求

- ◆ 可两人互为一组，纠正对方不足，指正缺点业练习，可面对镜子走直线练习或头顶书练习平衡等，同时配音乐，培养行进中的节奏感。



3. 禁忌行姿

- ◆（1）身体不正：行走时避免头颈不正，肩膀歪斜，身体前后摇晃。低头含胸、仰头、挺胸过度、松腹后仰。
- ◆（2）步态错误：腰部左右扭动，脚呈“内八字”或“外八字”步，落脚声过大等。
- ◆（3）体态错误：行走时双臂横向摆动或者摆动幅度过大或过小。边走边吃东西或与人同行时勾肩搭背等。



蹲姿礼仪





男士蹲姿



蹲姿礼仪



正确拾物



错误拾物



坐姿礼仪



A站立



B右腿后退



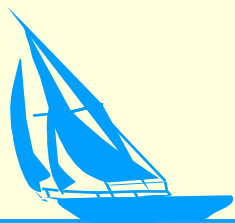
C捋下摆



D准备入座



E入座





基本坐姿





常用坐姿

- ◆ 1) 曲直式 2) 单腿后点式
- ◆ 3) 重叠式 4) 双腿斜放式坐姿
- ◆ 5) 侧挂式 6) 双腿叠放平行式坐姿
- ◆ **离座方法：**离座方法是将右腿后退，双腿用力支撑其身体轻轻站起，双手和右腿还原呈立正姿势，侧身左转，迈左脚，转到椅后，呈基本站姿或规范站姿。

常用坐姿



A 曲直式



B 单腿后点式



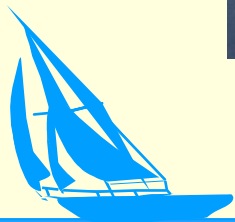
常用坐姿



C重叠式



D双腿斜放式



常用坐姿



E侧挂式



G双腿叠放平行式




坐姿训练

- ◆ (1) 练习入座动作，标准站姿站在椅子的左侧，迈右腿用腿感知椅子。
- ◆ (2) 练习腿部脚步造型。
- ◆ (3) 练习离座动作。



实训要求

- ◆ 标准站姿站在椅子前，用小腿肚感觉椅子远近，练习入座、离座，再摆各种座式。
- 



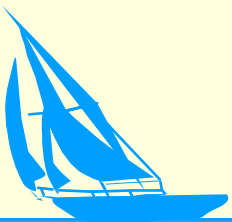
禁忌坐姿

- ◆ (1) 头部不当：将头后靠座背上，或是低头、仰头、歪头、扭头、左顾右盼、闭目等不雅行为。
- ◆ (2) 上身姿势不当：坐定后上身过分前倾、后仰、侧趴、双手端臂、用手抱脑后等都有损形象，一定要注意养成良好的坐姿习惯。
- ◆ (3) 下肢姿势不当：坐下后双腿分开；两腿前伸；两腿分开，双脚交叉；脚抬的过高，小腿架在大腿上；脚尖指向他人；随意脱鞋、袜等是极为不雅行为，在生活和工作要严格要求自身行为，以免给他人带来不悦。



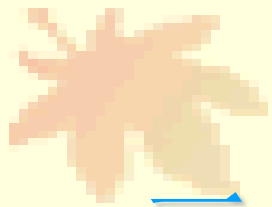


不雅的坐姿



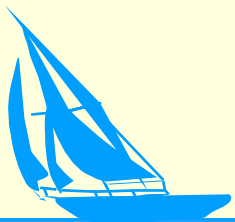
手姿





三、护理工作中的举止礼仪规范

- ◆ （一）端治疗盘
- ◆ （二）持病历夹 持病历夹有两种方法
- ◆ （三）推治疗车
- ◆ （四）推平车
- ◆ （五）推轮椅
- ◆ （六）搀扶
- ◆ （七）指示引导





端治疗盘





方法一

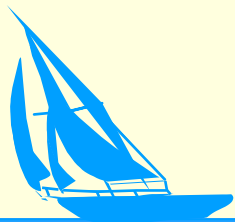


方法二



持病历夹方法

打开病历夹记录

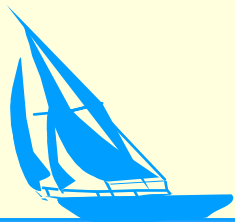




推治疗车



推平车





推轮椅



搀扶礼仪



指示引导



小结

仪表即人的外表，包括个人的外部轮廓、容貌、表情、举止和服饰。仪表不仅表现个体的文明修养程度，而且在人际交往中起着重要作用：有利于塑造个人良好形象；有利于获得尊重、建立自信；有利于建立和发展良好的人际关系；有利于塑造护士良好职业形象。护士仪表在护理职业中起着举足轻重的作用，因此护士仪表礼仪应庄重大方、护士的服饰应规范整洁、护士的举止应规范优雅。

仪容，一般指静态的仪表。仪容美包含了仪容自然美、仪容修饰美、仪容内在美。仪容修饰应遵循整洁、美观、自然、协调的原则。护士的仪容修饰礼仪包括发型修饰、面部修饰和肢体的修饰。护士适当的淡妆修饰，能够展示出护士自然柔和之美，还能体现出得体大方的职业风貌。护士化妆的要求有扬长避短、真实自然、整体协调，而且要体现出护士的职业特点。护士要遵守以下化妆禁忌：勿当众化妆、不化浓妆、化妆不要妨碍他人、适时补妆，不要使妆面残缺、化妆品应专用、不要评论他人的化妆。

服饰的功能有：保护功能、遮羞功能、标志功能、表达功能。着装的原则有：TPO原则、适体性原则、个体性原则、整体性原则、整洁性原则。护理人员的着装均有具体明确的要求，应按要求规范着装避免错误穿法。

仪态通常是指人们身体呈现出的各种姿势以及人们在各种行为中所表现出来的风度。护理人员的基本仪态礼仪包括：站姿、坐姿、走姿、蹲姿和手姿等，各自均有其标准和要求，应做到站姿挺拔、坐姿端庄、行姿轻快敏捷、蹲姿优雅、手姿有礼、持物安全节力美观。

护理人员在工作中的行为举止礼仪规范有：持病历夹、端治疗盘、推治疗车、推平车、推轮椅、搀扶、引领等，都有具体的礼仪要求。护理人员应严格遵守礼仪规则，树立良好的职业形象。

第五章





案例分析

1960年9月，尼克松和肯尼迪在全美的电视观众面前，举行他们竞选总统的第一次辩论。当时，这两个人的名望和才能大体上相当，可谓棋逢对手。但大多数评论员预料，尼克松素以经验丰富的“电视演员”著称，可以击败比他缺乏电视讲演的肯尼迪。但事实并非如此。

为什么呢？



测试题

一、单选题

1. 护士的仪容是护士与患者交往的第一步印象，下列有关护士仪容的描述哪一项不恰当

- A. 健康端庄的面容
- B. 自然传情的表情
- C. 迷人美丽的长发
- D. 恰到好处的修饰化妆



2. 身材高大的女性最适合哪种发型

A. 花型大而简单的短发

B. 波浪形的长发

C. 花型较小的短发

D. 蓬松的短发





3. 化妆时职业人士知“礼”的外在表现，下面哪种描述不正确

- A. 不要当众化妆
- B. 不借用他人化妆品
- C. 男性护理人员不能化妆
- D. 不评论他人的化妆





4. 关于口罩的佩戴，说法不正确的是

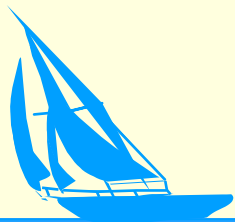
- A. 松紧适宜，遮住口鼻
- B. 及时清洁消毒
- C. 一次性的不可重复使用
- D. 必要时可以露出鼻孔





5. 护理人员需要学习并养成良好的礼仪修养，最关键的基本前提是

- A. 充分发挥个人的主观能动性
- B. 注重理论联系实际
- C. 善于发现自身不足并努力改进
- D. 采取多种途径进行礼仪规范的学习





测试题

二、简答题

1. 注重良好仪表的重要性有哪些？
2. 请简述化妆的禁忌有哪些。